

2013

कोड %DCTCP13 -WM

क्रमांक-----

## प्रश्न-पुस्तिका

भाग	विषय	प्रश्न	अधिकतम अंक
1.	सामान्य जानकारी	01 से 80	100
2.	मानसिक क्षमता	81 से 140	75
3.	तर्क शक्ति	141 से 200	75
4.	बोधगम्यता	201 से 240	50
<b>समय : 3 घण्टे</b>	<b>प्रत्येक प्रश्न : 1.25 अंक</b>	<b>कुल प्रश्न : 240</b>	<b>सम्पूर्ण अंक : 300</b>

अपना अनुक्रमांक अंकों में लिखें :

अपना अनुक्रमांक शब्दों में लिखें :

## जब तक न कहा जाय इस प्रश्न पुस्तिका को न खोलें

**अभ्यर्थी उत्तर पत्रक पर उत्तर देने से पहले सभी अनुदेशों को सावधानीपूर्वक पढ़ लें।**

### महत्वपूर्ण अनुदेश

1. प्रश्न पुस्तिका खोलने के लिए उसके कवर पेज पर लगी कागज की सील को फाड़ना होगा। खुली हुई या बिना स्टीकर-सील की पुस्तिका स्वीकार न करें।
2. प्रश्न पुस्तिका को खोलने के तुरन्त बाद जांच करके देख लें कि इसमें 240 प्रश्न बिना डुप्लीकेट नम्बर के क्रमबद्ध हैं। प्रश्न पुस्तिका में कोई प्रश्न बिना छपा, कटा-फटा या छूटा हुआ है तो तुरन्त प्रश्न पुस्तिका कक्ष निरीक्षक को दिखाकर दूसरी प्रश्न पुस्तिका एवं उत्तर पत्रक का सेट प्राप्त कर लें। यदि अभ्यर्थी द्वारा दूसरी प्रश्न पुस्तिका नहीं ली जाती है एवं त्रुटिपूर्ण प्रश्न पुस्तिका से परीक्षा दी जाती है तो इसके लिए अभ्यर्थी स्वयं उत्तरदायी होंगे।
3. इस प्रश्न पुस्तिका में कुल 240 प्रश्न हैं। प्रत्येक प्रश्न के चार वैकल्पिक उत्तर दिये गये हैं। इनमें से अभ्यर्थी जिस उत्तर को सही समझते हो चुन लें। **प्रत्येक प्रश्न के लिए केवल एक ही उत्तर चुनें** तथा ओ0एम0आर0 उत्तर पत्रक में उस प्रश्न के सामने दिये गये सम्बन्धित गोले को सही तरह से पूरा-पूरा काले अथवा नीले बाल प्वाइन्ट पेन से भरें। पेंसिल का प्रयोग वर्जित है। गलत तरीके से भरे गये गोले के लिए कोई अंक नहीं दिये जायेंगे। एक से अधिक गोले भरने पर प्रश्न के उत्तर को गलत माना जायेगा। व्हाइटनर, ब्लेड आदि का प्रयोग वर्जित है। **प्रत्येक सही उत्तर के लिए 1.25 अंक प्रदान किये जायेंगे तथा गलत उत्तर के लिए कोई ऋणात्मक अंक नहीं दिये जायेंगे।**
4. अभ्यर्थी को लिखित परीक्षा में सफल होने के लिए कुल योग का न्यूनतम 35 प्रतिशत अंक प्राप्त करना अनिवार्य है।
5. प्रश्न पुस्तिका के कवर पेज पर अथवा अन्दर कहीं भी कुछ न लिखें। यदि रफ कार्य करना चाहते हैं तो प्रश्न पुस्तिका के अन्त में दिये गये रफ शीट का प्रयोग करें।
6. परीक्षा कक्ष में लागू-टेबुल, कैलकुलेटर, पेजर, मोबाइल फोन या अन्य इलेक्ट्रॉनिक्स गैजेट्स का प्रयोग वर्जित है।
7. अभ्यर्थी को प्रश्न पुस्तिका व ओ0एम0आर0 उत्तर पत्रक की अभ्यर्थी प्रति अपने साथ ले जाने की अनुमति है। परीक्षा की समाप्ति के उपरान्त अभ्यर्थी उत्तर पत्रक की द्वितीय कार्बन प्रति अपने पास रख लें तथा मूल एवं प्रथम कार्बन प्रति कक्ष निरीक्षक को हस्तगत करें। उत्तर पत्रक की मूल प्रति अभ्यर्थी द्वारा अपने साथ लेकर चले जाने पर उसका अभ्यर्थन निरस्त कर दिया जाएगा। यदि अभ्यर्थी बोर्ड के लिए निर्धारित प्रथम कार्बन प्रति अपने साथ लेकर चला जाता है तो अभ्यर्थी को मूल प्रति में आई किसी भिन्नता पर प्रतिवाद का कोई अवसर उपलब्ध नहीं होगा।

## भाग - 1

1. भारत है एक ।  
(A) हिन्दू-मुस्लिम राष्ट्र (C) धर्मनिरपेक्ष राष्ट्र  
(B) हिन्दू राष्ट्र (D) इनमें से कोई नहीं
2. लोकसभा में राज्यों को किस आधार पर सीटें आवंटित होती हैं ?  
(A) क्षेत्रफल (C) भाषा  
(B) जनसंख्या (D) साक्षरता
3. अखिल भारतीय सेवाओं की नियुक्ति कौन करता है?  
(A) प्रधानमंत्री (C) संघ लोक सेवा आयोग  
(B) संसद (D) राष्ट्रपति
4. एक जिले में सामान्य प्रशासन का प्रमुख होता है ।  
(A) पुलिस अधीक्षक (C) जिलाधिकारी  
(B) जिला न्यायाधीश (D) जिला विकास अधिकारी
5. भूदान आंदोलन किसने प्रारंभ किया था?  
(A) रवीन्द्रनाथ टैगोर (C) विनोबा भावे  
(B) राममनोहर लोहिया (D) अरविंद घोष
6. स्वतंत्र भारत का अंतिम गवर्नर जनरल कौन था?  
(A) लॉर्ड माउंटबेटन (C) सी. राजगोपालचारी  
(B) राजेन्द्र प्रसाद (D) लॉर्ड मैकाले
7. भारत के संविधान में कुल कितने भाग हैं ?  
(A) 24 (C) 18  
(B) 20 (D) 22
8. हाल ही में स्कॉटलैण्ड में जनमत संग्रह किस विषय पर हुआ ?  
(A) यू.के. से अलग होने के लिए (C) यूरोपीयन यूनियन से अलग होने के लिए  
(B) नये राष्ट्रपति के चुनाव हेतु (D) फ्रांस में शामिल होने के लिए
9. भारतीय मंगल मिशन 'मंगलयान' का प्रक्षेपण कहाँ से किया गया ?  
(A) श्रीहरिकोटा (C) तिरुअनन्तपुरम  
(B) चाँदीपुर (D) पांडिचेरी
10. सूचना का अधिकार किस राज्य में प्रभावी नहीं है ?  
(A) उत्तर प्रदेश (C) जम्मू व कश्मीर  
(B) बिहार (D) चंडीगढ़
11. मुख्य सूचना आयुक्त की पदावधि है ?  
(A) 5 वर्ष (C) 2 वर्ष  
(B) 3 वर्ष (D) 7 वर्ष

12. किस राज्य में महिलाओं का मुख्य वेश साड़ी नहीं है ?  
 (A) उत्तर प्रदेश (C) अरुणाचल प्रदेश  
 (B) प. बंगाल (D) आन्ध्र प्रदेश
13. 'जातक कथा' सम्बन्धित है ।  
 (A) गौतम बुद्ध से (C) बाल गंगाधर तिलक से  
 (B) छत्रपति शिवाजी से (D) गाँधी से
14. लैंगिक समानता हेतु कौन-सा उपाय अनुचित है ?  
 (A) महिला सशक्तिकरण (C) दहेज विरोधी कानून  
 (B) समान वेतन (D) घर के बाहर जबर्दस्ती काम पर भेजना
15. केंद्रीय मंत्रिमंडल ने 19 जुलाई, 2012 को एक प्रस्ताव में 'बलात्कार' शब्द के बजाए किस शब्द के इस्तेमाल की अनुमति दी है ?  
 (A) हमला (C) यौन हमला  
 (B) यौन अपराध (D) यौन बुराई
16. भारत में महिलाओं की खराब दशा के लिए कौन जिम्मेदार नहीं है?  
 (A) पुरुष प्रधान समाज (C) बाल विवाह  
 (B) दहेज प्रथा (D) विधवा पुनर्विवाह
17. भारत का सिलिकॉन वैली (Silicon Valley) है ।  
 (A) नई दिल्ली (C) बंगलौर  
 (B) चेन्नई (D) हैदराबाद
18. पहली कम्प्यूटर भाषा कौन-सी विकसित की गई थी?  
 (A) कोबल (Cobal) (C) फोरट्रॉन (Fortran)  
 (B) बेसिक (Basic) (D) पास्कल (Pascal)
19. वैश्विक स्तर पर मानव अधिकारों की घोषणा (Universal Declaration of Human Rights, (UDHR) का वैधानिक स्वरूप क्या है?  
 (A) संयुक्त राष्ट्र सभा का सामान्य प्रस्ताव (C) यूरोपीयन संघ का प्रस्ताव  
 (B) सभी देशों के मूल अधिकार का अभिन्न अंग (D) अमेरिकी संसद द्वारा पारित प्रस्ताव
20. कौन सा राज्य नक्सलवाद प्रभावित नहीं है?  
 (A) महाराष्ट्र (C) गोवा  
 (B) झारखण्ड (D) छत्तीसगढ़
21. आई.एस.आई.एस. (ISIS) है ।  
 (A) ईराक व सीरिया में सक्रिय आतंकवादी संगठन (C) पाकिस्तान की खुफिया एजेंसी  
 (B) मध्यपूर्व एशिया में तेल निर्यातक फर्म (D) जम्मू व कश्मीर की राजनैतिक पार्टी
22. सल्फर डाइऑक्साइड का उत्सर्जन होता है ।  
 (A) कपड़ा मिलों से (C) बिजली संयंत्र से  
 (B) जूते की फैक्ट्री से (D) सब्जी की खेती से

23. पाकिस्तान है ।  
 (A) धर्मनिरपेक्ष राष्ट्र (C) सैनिक शासन राष्ट्र  
 (B) **ईस्लामिक राज्य** (D) राजशाही राज्य
24. भारत में सबसे अधिक उपज देने वाली खाद्य फसल है ।  
 (A) **चावल** (C) ज्वार  
 (B) गेहूँ (D) मक्का
25. साधारण नमक है ।  
 (A) सोडियम कार्बोनेट (C) कैल्सियम ऑक्साइड  
 (B) **सोडियम क्लोराइड** (D) कैल्सियम क्लोराइड
26. विद्युत का सबसे अच्छा चालक है ।  
 (A) लोहा (C) **कॉपर**  
 (B) सिलिकन (D) सिरामिक
27. किस देश के पूर्व राष्ट्रपति ने गिरफ्तारी से बचने के लिए हाल में ही भारतीय उच्चायोग में शरण ली ।  
 (A) **मालदीव** (C) श्रीलंका  
 (B) मॉरीशस (D) म्यांमार
28. भारत की 'पूर्व की ओर देखो' (Look East) नीति कब प्रारंभ हुई?  
 (A) **नब्बे के दशक में** (C) सत्तर के दशक में  
 (B) अस्सी के दशक में (D) पचास के दशक में
29. भारत और रूस का संयुक्त उपक्रम है ।  
 (A) **ब्रम्होस मिसाइल** (C) आकाश टैबलेट  
 (B) अग्नि मिसाइल (D) मंगल अभियान
30. भारत में सर्वप्रथम 2 अक्टूबर, 1958 में पंचायती राज व्यवस्था कहाँ से प्रारम्भ हुआ?  
 (A) वृद्धमान - पं. बंगाल (C) फैजाबाद - उत्तर-प्रदेश  
 (B) गया - बिहार (D) **नागौर - राजस्थान**
31. केंद्र की कार्यपालिका शक्ति निहित होती है ।  
 (A) प्रधानमंत्री (C) राज्यपाल  
 (B) **राष्ट्रपति** (D) सेनाध्यक्ष
32. 'राष्ट्रीय सुरक्षा परिषद्' का अध्यक्ष कौन होता है?  
 (A) राष्ट्रपति (C) गृहमंत्री  
 (B) **प्रधानमंत्री** (D) रक्षा मंत्री
33. भारत में सशस्त्र बलों का सुप्रीम कमांडर कौन है?  
 (A) **राष्ट्रपति** (C) रक्षा मंत्री  
 (B) गृहमंत्री (D) प्रधानमंत्री
34. 1922 में महात्मा गांधी ने असहयोग आंदोलन क्यों वापस लिया?  
 (A) अंग्रेजी सरकार के दबाव में आकर (C) **चौरी-चौरा में हिंसात्मक घटना के कारण**  
 (B) भारतीय लोगों द्वारा सहयोग न मिलने के कारण (D) उपर्युक्त में से कोई नहीं

35. 'डिस्कवरी ऑफ इंडिया' पुस्तक के लेखक हैं ।  
 (A) सुभाष चन्द्र बोस (C) जवाहरलाल नेहरू  
 (B) बाल गंगाधर तिलक (D) लाला लाजपत राय
36. किस मौलिक अधिकार का उल्लंघन होने पर कोई भी नागरिक किस अधिकार का सहारा लेकर अदालत में जा सकता है ।  
 (A) समानता का अधिकार (C) संवैधानिक उपचार का अधिकार  
 (B) स्वतंत्रता का अधिकार (D) उपरोक्त सभी
37. भारत के पूर्व मुख्य न्यायाधीश पी. सदाशिवम् किस राज्य के राज्यपाल बनाए गए?  
 (A) प. बंगाल (C) गोवा  
 (B) महाराष्ट्र (D) केरल
38. तमिलनाडु का मुख्यमंत्री कौन है?  
 (A) एम. थम्बीदुरई (C) ओ. पन्नी रसेल्वम  
 (B) डी. कन्निगम (D) शशिकला
39. स्वच्छ भारत मिशन की शुरुआत कब की गई?  
 (A) 2 अक्टूबर, 2014 (C) 5 अक्टूबर, 2014  
 (B) 11 सितम्बर, 2014 (D) 5 सितम्बर, 2014
40. 'सूचना का अधिकार' कब लागू हुआ?  
 (A) 12 अक्टूबर, 2005 (C) 4 सितम्बर, 2005  
 (B) 12 अक्टूबर, 2006 (D) 12 नवम्बर, 2006
41. 'सूचना का अधिकार' विधेयक निम्न में से किस राष्ट्रपति के शासनकाल में लागू हुआ?  
 (A) अब्दुल कलाम (C) के.आर. नारायणन  
 (B) प्रतिभा पाटिल (D) प्रणव मुखर्जी
42. एक व्यवस्थित सामाजिक संरचना का संकेत बिन्दु है ।  
 (A) सामाजिक आर्थिक अंतर की समाप्ति (C) उद्देश्यों एवं विचारों में समानता  
 (B) कठिन समय में एकात्मकता (D) समूह के सदस्यों की उत्पादकता
43. महिलाओं की सहायता हेतु "गौरवी" केन्द्र किस राज्य में आरम्भ हुआ?  
 (A) मध्य प्रदेश (C) बिहार  
 (B) उत्तर प्रदेश (D) दिल्ली
44. घरेलू हिंसा महिला सुरक्षा कानून कब लागू हुआ?  
 (A) 2002 में (C) 2006 में  
 (B) 2005 में (D) 2008 में
45. निम्नलिखित में से कौन सा छोटा सिंगल नेटवर्क है?  
 (A) LAN (C) RAM  
 (B) DSI (D) USB
46. एक मेगाबाइट लगभग \_\_\_\_\_ के समान है।  
 (A) 1000 बिट्स (C) 1 मिलियन बाइट्स  
 (B) 1000 बाइट्स (D) 1 मिलियन बिट्स

47. अनसॉलिसिटेड ई-मेल को क्या कहते हैं?  
 (A) स्पैम (C) बैकबोन  
 (B) न्यूजग्रुप (D) फ्लेमिंग
48. अन्तर्राष्ट्रीय महिला हिंसा उन्मूलन दिवस कब मनाया जाता है?  
 (A) 10 नवम्बर (C) 25 नवम्बर  
 (B) 01 नवम्बर (D) 16 नवम्बर
49. भारत के प्रथम राष्ट्रीय रक्षा विश्वविद्यालय की आधारशिला कहाँ रखी गयी?  
 (A) बिनौला - गुडगांव (C) मजरा - रोहतक  
 (B) सुकुमा - छत्तीसगढ़ (D) तरीघाट - छत्तीसगढ़
50. युद्धक्षेत्रों में यौन हिंसा समाप्त करने के लिए वैश्विक सम्मेलन कहाँ सम्पन्न हुआ?  
 (A) लंदन (C) नई दिल्ली  
 (B) पेरिस (D) शंघाई
51. चीन और भारत के बीच 21 दिन चले घुसपैठ विवाद भारत के किस सेक्टर में हुआ?  
 (A) करेन सेक्टर (C) दरभा घाटी सेक्टर  
 (B) चुमार सेक्टर (D) आरस पुरा सेक्टर
52. विटामिन सी की कमी से होने वाली बीमारी है ।  
 (A) स्कर्वी (C) चेचक  
 (B) रिकेट्स (D) रात्रिअन्धता
53. धर्मनिरपेक्षता का अर्थ है ।  
 (A) राज्य सरकार सभी धर्म के खिलाफ  
 (B) राज्य सरकार द्वारा एक धर्म को स्वीकार  
 (C) राज्य सरकार द्वारा किसी धर्म को स्वीकार नहीं करना  
 (D) इनमें से कोई नहीं
54. धर्म की स्वतंत्रता का अधिकार किस अधिनियम में है?  
 (A) 25-29 (C) 56  
 (B) 14-18 (D) 51
55. गृह मन्त्रालय द्वारा जारी आंकड़ों के अनुसार किस देश के लोग भारत की नागरिकता लेने में सबसे आगे रहे ?  
 (A) पाकिस्तान (C) नेपाल  
 (B) बांग्लादेश (D) श्रीलंका
56. इसमें से कौन बायोडिग्रेडिबल नहीं है?  
 (A) सब्जी (C) केंचुआ  
 (B) फल (D) अल्यूमीनियम फायल
57. जैव विविधता की दृष्टि से भारत का कौन-सा स्थान धनी है?  
 (A) पश्चिमी घाट (C) थार रेगिस्तान  
 (B) पूर्वी घाट (D) छोटा नागपुर पठार

58. मानव शरीर में क्रोमोजोन की संख्या है ।  
 (A) 40 (C) 46  
 (B) 43 (D) 48
59. इनमें अधिकतम ऊर्जा किसमें है?  
 (A) प्रोटीन (C) कार्बोहाइड्रेट्स  
 (B) वसा (D) विटामिन
60. भारतीय मृदा में कमी है ।  
 (A) मैंगनीज की (C) नाइट्रोजन की  
 (B) कैल्सियम की (D) फॉस्फोरस की
61. किस राज्य के उच्च न्यायालय ने वर्ष 1971 से पूर्व राज्य में बसे सभी बांग्लादेशी नागरिकों को भारतीय नागरिक माना है ?  
 (A) असोम (C) त्रिपुरा  
 (B) पश्चिम बंगाल (D) मेघालय
62. तीस्ता नदी के जल विवाद किस देश के साथ है?  
 (A) नेपाल (C) पाकिस्तान  
 (B) बांग्लादेश (D) भूटान
63. भारत तथा किस देश ने आतंकवाद से निपटने तथा सुरक्षा सम्बन्धी मामलों में परस्पर सहयोग पर सहमति व्यक्त की है ?  
 (A) अमेरिका (C) जापान  
 (B) ब्रिटेन (D) रूस
64. भारतीय विदेश मंत्री सुषमा स्वराज ने प्रथम विदेश दौरा किस देश का किया था?  
 (A) भूटान (C) चीन  
 (B) बांग्लादेश (D) म्यांमार
65. अन्तर्राष्ट्रीय जल सहयोग वर्ष कौन-सा है ?  
 (A) 2011 (C) 2013  
 (B) 2012 (D) 2014
66. 'मेधा पाटकर' किस आंदोलन से जुड़ी हुई हैं?  
 (A) चिपको आन्दोलन (C) नर्मदा बचाओ आन्दोलन  
 (B) मैत्री आन्दोलन (D) पश्चिमी घाट बचाओ आन्दोलन
67. H.T.M.L. का विस्तृत रूप क्या है ?  
 (A) हाइपर टेक्स्ट मार्कअप लैंग्वेज (C) हायर टेक्स्ट मार्कअप लैंग्वेज  
 (B) हाइनिड टेक्स्ट मार्कअप लैंग्वेज (D) हेलो टेक्स्ट मार्कअप लैंग्वेज
68. सुरक्षा परिषद् में कितने स्थायी सदस्य हैं?  
 (A) आठ (C) पाँच  
 (B) तीन (D) नौ
69. बोको हराम कहाँ का आतंकवादी संगठन है ।  
 (A) कांगो (C) नाइजीरिया  
 (B) दक्षिण अफ्रीका (D) सोमालिया

70. आई.एन.एस. विक्रमादित्य राष्ट्र को समर्पित किया गया यह किस राष्ट्र में निर्मित विमानवाहक पोत है?  
 (A) जापान (C) इंग्लैण्ड  
 (B) जर्मनी (D) रूस
71. 'तीन बीघा विवाद' किस देश के साथ है?  
 (A) बांग्लादेश (C) भूटान  
 (B) नेपाल (D) पाकिस्तान
72. 'भारत एक गणतन्त्र है' इसका अर्थ है ।  
 (A) सभी मामलों में अन्तिम अधिकार जनता के पास है। (C) भारत में वंशानुगत शासन नहीं है।  
 (B) भारत में संसदीय शासन व्यवस्था है। (D) भारत राज्यों का संघ है।
73. राज्यसभा के सदस्य का कार्यकाल कितने वर्ष का होता है?  
 (A) 3 वर्ष (C) 6 वर्ष  
 (B) 5 वर्ष (D) 2 वर्ष
74. लोकसभा का कोरम कुल सदस्य संख्या कितना होता है?  
 (A) 1/3 (C) 1/4  
 (B) 1/5 (D) 1/10
75. राज्य मानवाधिकार आयोग का अध्यक्ष होता है ।  
 (A) सेवा निवृत्त सिविल सेवक (C) उच्च न्यायालय का सेवानिवृत्त मुख्य न्यायाधीश  
 (B) राष्ट्रपति द्वारा मनोनीत (D) राज्यपाल द्वारा मनोनीत
76. भारतीय संविधान के किस अनुच्छेद के अंतर्गत प्रत्येक नागरिक को अपनी मानवीय गरिमा से जीने का अधिकार है?  
 (A) अनुच्छेद 21 (C) अनुच्छेद 15  
 (B) अनुच्छेद 14 (D) अनुच्छेद 20
77. सूचना का अधिकार अधिनियम के उपबन्धों के अधीन रहते हुए इनमें से किसे सूचना का अधिकार होगा?  
 (A) पीडित व्यक्ति को (C) सभी नागरिकों को  
 (B) सरकारी कर्मचारी को (D) गैर सरकारी कर्मचारी को
78. 45 वें दादा साहेब फालके पुरस्कार से सम्मानित व्यक्ति है ।  
 (A) मन्ना डे (C) गुलजार  
 (B) प्राण (D) अमिताभ बच्चन
79. निम्न में से किस समुदाय को अल्पसंख्यक का दर्जा प्राप्त है?  
 (A) जैन (C) पारसी  
 (B) मुस्लिम (D) उपरोक्त सभी
80. मुख्य सचिव का चयन कौन करता है?  
 (A) राज्यपाल (C) प्रधानमंत्री  
 (B) राष्ट्रपति (D) राज्य का मुख्यमंत्री



## भाग - 2

81. यदि किसी सांकेतिक भाषा में 'TEN' को UGQ लिखा जाता है, तो 'RAT' को उसी भाषा में कैसे लिखा जाएगा?
- (A) CWS (C) SCW  
(B) SWC (D) SBW

प्रश्न संख्या 82 और 83 के लिए निर्देश :

दिए गए वैकल्पिक शब्दों में से उस शब्द को चुनिए जो दिए गए शब्द के अक्षरों के प्रयोग के द्वारा नहीं बनाया जा सकता।

82. MERCHANDISE
- (A) CHANGE (C) DICE  
(B) MESH (D) CHARM

83. INDETERMINATE
- (A) DETERMINE (C) REMINDER  
(B) RETINUE (D) RETINA

प्रश्न संख्या 84 और 85 के लिए निर्देश :

निम्नलिखित शृंखलाओं को पूरा करने के लिये, दिए गए विकल्पों में से उपयुक्त विकल्प चुनिये।

84. 4, 7, 12, 19, 28, \_\_\_?
- (A) 30 (C) 39  
(B) 36 (D) 49
85. b 3 P, c 6 R, d 12 T, e 24 V, \_\_\_?
- (A) f 46 X (C) g 48 V  
(B) g 48 X (D) f 48 X
86. यदि 'DICTIONARY' को 1234256789 लिखा जाए, तो 'ORDINARY' को कैसा लिखा जाएगा?
- (A) 57362789 (C) 56126789  
(B) 59126789 (D) 58126789
87. 'DEDICATE' के अक्षरों को प्रयोग करके कौन-सा शब्द बनाया जा सकता है?
- (A) DECIDE (C) DERIDE  
(B) DEMAND (D) DEDUCE

प्रश्न संख्या 88 से 90 के लिए निर्देश :

किसी घन की सभी सतहों को एक समान रंग से रंगा गया है तथा उसे इस प्रकार काटा गया है कि 125 छोटे-छोटे एवं बराबर घन बन सकें।

88. ऐसे घनों की संख्या कितनी होगी, जिनकी केवल एक सतह रंगीन होगी?
- (A) 48 (C) 42  
(B) 54 (D) 64

89. ऐसे घनों की संख्या कितनी होगी, जिनकी केवल दो सतह रंगीन होगी?

(A) 36

(C) 54

(B) 48

(D) 64

90. ऐसे घनों की संख्या कितनी होगी, जिनकी कोई भी सतह रंगीन नहीं होगी?

(A) 16

(C) 27

(B) 24

(D) 36

91. संजय के स्कूल का फाटक उत्तर दिशा में है। वह फाटक से बाहर निकल कर 200 मीटर आगे जाता है तथा अध्यापक को देखकर एकदम विपरीत दिशा में 300 मीटर जाता है। इसके बाद वह बाएं मुड़ता है तथा 400 मीटर की दूरी तय करता है। अब वह प्रारम्भिक स्थान से किस दिशा में है?

(A) दक्षिण-पूर्व

(C) उत्तर-पश्चिम

(B) उत्तर-पूर्व

(D) दक्षिण-पश्चिम

92. यदि कंगारु का सम्बन्ध ऑस्ट्रेलिया से है, तो जिरफ का संबंध किससे है?

(A) भारत

(C) पाकिस्तान

(B) जापान

(D) अफ्रीका

प्रश्न संख्या 93 से 95 के लिए निर्देश :

नीचे के प्रश्नों में अक्षरों का एक समूह दिया गया है। जिसे 1, 2, 3, 4, 5, 6 के रूप में संख्याकित किया गया है। उसके नीचे दी गई संख्याओं का संयोजन करते हुए चार विकल्प दिए गए हैं। सही विकल्प को जात कीजिये।

93. K A C J T E

1 2 3 4 5 6

(A) 3 2 1 6 4 5

(C) 4 3 2 1 6 5

(B) 4 2 3 1 5 6

(D) 4 2 3 1 6 5

94. S E C R O F

1 2 3 4 5 6

(A) 6 5 4 3 2 1

(C) 3 5 4 2 6 1

(B) 3 4 5 6 2 1

(D) 1 3 5 4 2 6

95. G T A E N M

1 2 3 4 5 6

(A) 1 3 2 6 4 5

(C) 6 3 1 5 4 2

(B) 6 3 5 1 4 2

(D) 1 3 2 5 4 6

96. 'NABMODINT' अक्षरों को अर्थ पूर्ण क्रम में व्यवस्थित करने पर उसका अंतिम अक्षर कौन-सा होगा, यदि दिया गया शब्द किसी खेल से सम्बन्धित हो।

(A) D

(C) N

(B) I

(D) O

97. एक आदमी पूर्व दिशा में 15 कि.मी. चलता है और फिर बाएं मुड़कर 15 कि.मी. जाता है। अब वह दाएं मुड़कर 5 कि.मी. जाता है। प्रारम्भिक स्थान से वह कितनी दूरी पर है?

(A) 20 कि.मी.

(C) 25 कि.मी.

(B) 30 कि.मी.

(D) 35 कि.मी.

प्रश्न संख्या 98 और 99 के लिए निर्देश :

अक्षरों की निम्न शृंखला में (?) के स्थान पर क्या आएगा?

98. POQ, SRT, VUW, \_?\_.

(A) XYZ

(C) YXZ

(B) XZY

(D) ZYX

99. ZX, YV, WS, \_?\_, PJ

(A) TO

(C) UO

(B) TN

(D) TP

100. 'RSARTIAM' अक्षरों को व्यवस्थित करने पर किस शहर का नाम बनेगा?

(A) TRIPURA

(C) BANARAS

(B) IMPHAL

(D) AMRITSAR

101. टंगस्टन का फिलामेंट से वैसा ही सम्बन्ध है जैसा कि सोने का \_\_\_\_\_ से है।

(A) तांबा

(C) टिन

(B) जलपोत

(D) आभूषण

102. जिस प्रकार PSYCHOLOGY का सम्बन्ध MIND से है उसी प्रकार TRIGONOMETRY का सम्बन्ध है।

(A) SINE

(C) MATHEMATICS

(B) HEIGHT

(D) TRIANGLE

प्रश्न संख्या 103 और 104 के लिए निर्देश :

दिए गए वैकल्पिक शब्दों में से उस शब्द को चुनिए जो दिए गए शब्द के अक्षरों के प्रयोग द्वारा नहीं बनाया जा सकता।

103. MISFORTUNE

(A) FORT

(C) SOFT

(B) TURN

(D) ROAM

104. ESTRANGE

(A) GENERATE

(C) REAGENTS

(B) SERGEANT

(D) GREAT

प्रश्न संख्या 105 और 106 के लिए निर्देश :

निम्नलिखित प्रश्नों में कौन-सा एक अनुक्रम में नहीं आता?

105. 2, 3, 5, 8, 12, 18, 23

(A) 8

(C) 18

(B) 12

(D) 23

106. PSVYB, EHKNO, TWZCF, ILORU

(A) PSVYB

(C) TWZCF

(B) EHKNO

(D) ILORU

प्रश्न संख्या 107 से 108 के लिए निर्देश :

निम्न प्रश्नों में दिए गए विकल्पों में से विषम शब्द चुनिए।

107. (A) माउथआर्गन (C) सोनाटा  
(B) इलेक्ट्रॉनिक गिटार (D) की बोर्ड
108. (A) छिपाना (C) ढकना  
(B) प्रकट करना (D) गुप्त रखना
109. (A) LEAVE (C) COURAGE  
(B) STEAMER (D) MEASLES
110. एक लडका उत्तरपूर्व की ओर तीन किलो मीटर चलता है फिर चार किलो मीटर दक्षिणपूर्व चलता है, शुरुआती स्थान से वह कितना दूर है?  
(A) 5 किलो मीटर (C) 7 किलो मीटर  
(B) 6 किलो मीटर (D) 4 किलो मीटर
111. A, B से छोटा है परन्तु C से लम्बा है। D, A से छोटा है परन्तु C से लम्बा है। E, B, से छोटा है लेकिन A से लम्बा है। सबसे छोटा व्यक्ति कौन है?  
(A) B (C) A  
(B) C (D) D
112. NEWSPAPER : EDITOR :: PLAY : ?  
(A) ACTOR (C) WRITER  
(B) THEATRE (D) DIRECTOR
113. किसी भी छोर से शुरू करने पर यदि किसी पंक्ति में आपका नम्बर ग्यारहवाँ है, तो पंक्ति में कितने व्यक्ति हैं?  
(A) 11 (C) 21  
(B) 20 (D) 22
114. यदि NOIDA को 39658 के रूप में लिखा जाता है, तो INDIA को कैसे लिखा जाएगा?  
(A) 36568 (C) 63568  
(B) 65368 (D) 63569
115. यदि E = 5 और HOTEL = 60 हो, तो LAMB के कूटांक क्या होगा?  
(A) 28 (C) 10  
(B) 7 (D) 26
116. छः व्यक्ति M, N, O, P, Q और R पंक्तियों में, प्रत्येक पंक्ति में तीन-तीन करके बैठे हैं। Q किसी भी पंक्ति के अंत में नहीं है। P की स्थिति R के बाईं ओर दूसरी है। O की स्थिति Q के पड़ोस में विकर्ण पर P के सामने है। N की स्थिति R के पड़ोस में है।  
इस सूचना के आधार पर बताइए कि N के सामने कौन बैठा है?  
(A) R (C) P  
(B) Q (D) M

117. प्रश्न सूचक चिह्न (?) के स्थान पर किस विकल्प का शब्द आएगा?

? : जेल :: क्यूरेटर : ? .

(A) जेलर, अजायबघर

(C) कोशिका, इलाज

(B) जेलर, प्रौढ़ता

(D) अपराधी, जिजासा

प्रश्न संख्या 118 और 119 के लिए निर्देश :

निम्नलिखित प्रश्नों में एक शब्द देकर उसके आगे चार अन्य शब्द दिए गए हैं। इनमें से एक शब्द दिए गए शब्द के अक्षरों से नहीं बनाया जा सकता, उस शब्द को ज्ञात कीजिये।

118. LIBERATIONIST

(A) LIBERAL

(C) SERIAL

(B) RELATION

(D) BITTERN

119. AUTOGRAPHS

(A) GRAPH

(C) PATHOS

(B) TROUGH

(D) GREAT

120. वैकल्पिक शब्दों में से उस शब्द को ज्ञात करो जिसे नीचे दिए गए शब्द के अक्षरों द्वारा लिखा जा सकता है।

NEWS PAPER

(A) SWEET

(C) SOUR

(B) REPEAT

(D) WASP

121. निम्नलिखित संख्या श्रेणी में केवल एक पद गलत है, उस गलत पद को ज्ञात करो।

112, 114, 120, 124, 132, 142, 154

(A) 114

(C) 124

(B) 120

(D) 132

122. निम्नलिखित अक्षर श्रेणी में रिक्त स्थान पर नीचे दिये गए चार विकल्प में से कौन-सा अक्षर आएगा?

X, U, R, O, L, \_\_\_ .

(A) I

(C) J

(B) M

(D) K

123. निम्नलिखित अक्षर सूची में शब्द 'THAT' कितनी बार आया है?

BATHATHETHATPTAHATHMQTHATHETHATHATHATAHAT

(A) 7

(C) 4

(B) 6

(D) 5

124. यदि जनवरी का 12 वां दिन बृहस्पतिवार से चार दिन पहले है, तो माह का 21 वां दिन कौन-सा होगा?

(A) मंगलवार

(C) शनिवार

(B) शुक्रवार

(D) सोमवार

125. जैसे 'DMT' और 'FNS' वैसे ही 'HRJ' और \_\_\_\_\_।

(A) ISK

(C) JTK

(B) JSI

(D) JTJ

126. यदि 'DEMOCRATIZATION' शब्द का पहला अक्षर 15 वें अक्षर से, दूसरा अक्षर 14 वें अक्षर से और इसी प्रकार बदलते जाएं तथा 8 वां अक्षर यथावत बरकरार रहे, तो कौन-सा अक्षर बाएं से 12 वें अक्षर से बाईं ओर पांचवाँ अक्षर होगा?
- (A) I (C) R  
(B) E (D) S
127. यदि अंग्रेजी वर्णमाला में A की जगह 2, B की जगह 1, C की जगह 4, D की जगह 3, E की जगह 6 और F की जगह 5 लिखा जाए तथा आगे भी ऐसा ही लिखा जाए, तो M के स्थान पर क्या लिखा जाएगा?
- (A) 13 (C) 14  
(B) 15 (D) 16
128. यदि किसी सांकेतिक भाषा में HONESTY को 2304516 लिखा जाता है, तो किस शब्द के लिये उसी भाषा में 0425361 लिखा जाएगा?
- (A) YENHSOT (C) NESHOYT  
(B) NEHSOYT (D) इनमें से कोई नहीं
129. प्रत्येक अक्षर का एक बार प्रयोग करके व अक्षरों का क्रम उलटे बिना 'BEHIND' शब्द से कितने शब्द बन सकते हैं?
- (A) 3 (C) 1  
(B) 4 (D) 2
130. यदि 'नारंगी' को 'मक्खन', 'मक्खन' को 'साबुन', 'साबुन' को 'स्याही', 'स्याही' को 'शहद' और 'शहद' को 'नारंगी' कहा जाए, तो वस्त्रों की धुलाई में क्या प्रयोग किया जाता है?
- (A) शहद (C) साबुन  
(B) मक्खन (D) स्याही
131. नीचे दिये गए शब्दों को शब्दकोश के अनुसार क्रमानुसार व्यवस्थित कीजिये ।
- (1) SELECT  
(2) SELDOM  
(3) SEND  
(4) SELFISH  
(5) SELLER  
(A) (2), (1), (5), (4), (3)  
(B) (2), (1), (4), (5), (3)  
(C) (2), (5), (4), (1), (3)  
(D) (1), (2), (4), (5), (3)
132. सही विकल्प ज्ञात करो।  
स्पर्श : महसूस करना :: अभिवादन : ? .
- (A) मुस्कान (C) सफलता  
(B) स्वीकार करना (D) शिष्टाचार

प्रश्न संख्या 133 और 134 के लिए निर्देश :

यदि किसी भाषा में DREAM का कोड 78026 तथा CHILD का कोड 53417 है, तो इस कोड के आधार पर दिए गए शब्दों का कोड बताइए।

133. CAMERA

- (A) 758053 (C) 526082  
(B) 528062 (D) 783058

134. LEADER

- (A) 102708 (C) 172080  
(B) 120728 (D) 102780

135. किन दो चिह्नों को आपस में बदलने से निम्नलिखित समीकरण सही हो जाता है?

832264313511

- (A) 1 और 2 (C) 1 और 4  
(B) 1 और 3 (D) 2 और 3

प्रश्न संख्या 136 और 137 के लिए निर्देश :

इन प्रश्नों में तीन शब्द दिए गए हैं पहले दो शब्दों में कुछ सम्बन्ध है वही सम्बन्ध अंतिम के दो शब्दों में होना चाहिए। सही शब्द का चयन कीजिए।

136. बर्तन : चम्मच :: कैलेण्डर : ? .

- (A) समय (C) छपाई  
(B) कागज (D) तारीख

137. अदालत : न्याय :: विद्यालय : ? .

- (A) अध्यापक (C) छात्र  
(B) शिक्षा (D) कक्षा

138. एक दर्पण में एक शब्द देखने पर दिखने वाला शब्द 'ENIRAM' दर्शाता है, शब्द का सही स्वरूप क्या है?

- (A) ENIRAM (C) ENIMAR  
(B) MAREIN (D) MARINE

139. यदि किसी सांकेतिक भाषा में 'ANTICIPATION' को 'ICITNANOITAP' लिखा जाता है, तो उसी भाषा में 'PRODUCTIVITY' को कैसे लिखा जाएगा?

- (A) CUDORPYTIVTI (C) CUDORPTYIVIT  
(B) CUDORPYTIVIT (D) CUDOPRYTIVIT

140. यदि RAMAN 512325 लिखा जाए और DINESH 5675489, तो HAMAM को किस प्रकार लिखा जाएगा?

- (A) 92233 (C) 93322  
(B) 92323 (D) 93232

### भाग - 3

141. कैंची : कपड़ा :: ? .

- (A) लेखनी । स्याही (C) भट्टी । धुआँ  
(B) उस्तरा । दाढ़ी (D) कील । हथौड़ा

142. कुछ मित्रों ने पिकनिक पर जाने का निर्णय लिया तथा इस पर रू0768 खर्च करना निश्चित किया। इनमें से चार मित्रों के न आने के कारण प्रत्येक मित्र को रू0 16 अतिरिक्त देने पड़े। कुल कितने मित्र पिकनिक पर गए?

- (A) 10 (C) 14  
(B) 12 (D) 11

143. 372 : 124 :: ? : ? .

- (A) 81 : 243 (C) 624 : 208  
(B) 900 : 450 (D) 513 : 161

144. RODE : 24 :: LANE : ? .

- (A) 11 (C) 19  
(B) 18 (D) 14

145. यदि '1' का अर्थ '4' है, '2' का अर्थ '3' है, '3' का अर्थ '2' है, '4' का अर्थ '1' है तो 16482412345?

- (A) 16 (C) 28  
(B) 44 (D) 32

146. बिस्मिल्ला खाँ : शहनाई वादक ::

(A) कल्थक

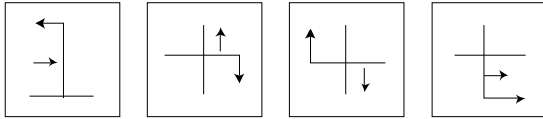
(B) भरतनाट्यम

बिरजू महाराज । ? .

(C) संगीत

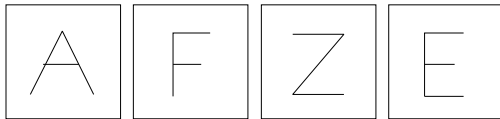
(D) सितार

147. निम्न चार आकृतियों में से भिन्न आकृति का चयन करें ।



- (A) (B) (C) (D)

148. निम्न चार आकृतियों में से भिन्न आकृति का चयन करें।



- (A) (B) (C) (D)

149. 6 : 18 :: ? : ? .

- (A) 8 : 24 (C) 4 : 10  
(B) 10 : 50 (D) 10 : 52

150. कब : समय :: कहाँ : ? .

- (A) तर्क (C) जगह  
(B) प्रक्रिया (D) लम्बाई

151. नदी : बाँध :: यातायात : ? .

- (A) संकेतक (C) गति  
(B) वाहन (D) वीथिका



152. DOPVE : CROWD :: INVRF : ? .

- (A) HOUSE  
(B) UOSED

- (C) HORSE  
(D) MOUSE

153. एक बस पुरुषों तथा उनकी आधी संख्या के बराबर महिलाओं को लेकर दिल्ली से चलती है। मेरठ पहुँचने पर दस पुरुष उतर जाते हैं तथा पाँच महिलाएँ सवार हो जाती हैं। अब बस में पुरुषों तथा महिलाओं की संख्या बराबर है। प्रारम्भ में दिल्ली से कुल कितने यात्री बस में सवार हुए थे?

- (A) 36  
(B) 45

- (C) 15  
(D) 30

154. यदि 5 से भाग होने वाली सभी संख्याओं और जिनमें एक अंक 5 आता है उनमें से 1 से 50 के बीच से 5 का अंक हटा दिया जाए तो कितनी संख्याएँ शेष रहेंगी?

- (A) 38  
(B) 41

- (C) 39  
(D) 42

155. यदि 1 का अर्थ 3 है, 2 का अर्थ 4 है, 3 का अर्थ 2 है, 4 का अर्थ 1 है तो 9184824395?

- (A) 65  
(B) 17

- (C) 39  
(D) 11

156. CFL, EIK, GLJ, IOI, ? .

- (A) KRH  
(B) KRJ

- (C) JRH  
(D) KOH

157. 15 से 160 के मध्य कितनी संख्याएँ ऐसी हैं, जो 17 से विभाज्य हैं, लेकिन 4 से नहीं?

- (A) 5  
(B) 2

- (C) 7  
(D) 4

158. 1, 6, 6, 11, 11, 16, ? , ? .

- (A) 13, 11  
(B) 16, 21

- (C) 17, 21  
(D) 21, 16

159. स्ट्रीट लाइट के सभी पोल सीधी पंक्ति में 50 मीटर के अन्तराल से गाड़े गए हैं: प्रथम तथा 9 वें पोल के बीच कितनी दूरी होगी?

- (A) 350 मी.  
(B) 400 मी.

- (C) 450 मी.  
(D) 50 मी.

160. यदि M3N का तात्पर्य, M पुत्री है N की, M1N का तात्पर्य, M पिता है N का, M4N का तात्पर्य M माता है N की तथा M2N का तात्पर्य M भाई है N का, तो P4Q1R2T3K कौन सा सम्बन्ध P का K के साथ इंगित करेगा?

- (A) पुत्रवधू  
(B) ननद/साली

- (C) सास  
(D) इनमें से कोई नहीं

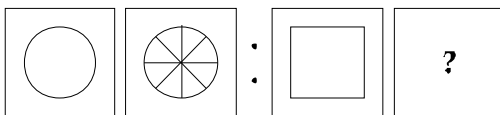
161. ? , PSVYB, EHKNO, TWZCF, ILORU

- (A) BEHKN  
(B) ADGJM

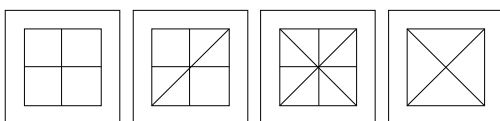
- (C) SVYBE  
(D) ZCFIL

162. B का भाई है A, D का पिता है C, B की माता है E, A और D भाई हैं, तो E का C से क्या रिश्ता है?  
 (A) बहन (C) भतीजी  
 (B) साली (D) पत्नी
163. रीटा की ओर इशारा करते हुए निखिल ने कहा, "मैं उनकी माता के पुत्र का इकलौता पुत्र हूँ" रीटा का निखिल से क्या रिश्ता है?  
 (A) चाची (C) बुआ  
 (B) मौसी (D) माता
164. निम्नलिखित अंक श्रेणी में ऐसे कितने 7 हैं जिनके ठीक पहले 4 नहीं है लेकिन ठीक बाद में 2 है? 34728729471357299772514723  
 (A) 4 (C) 2  
 (B) 3 (D) 1
165. कुछ संतरे 40 बच्चों के बीच बराबर बाँटे गए: यदि 20 बच्चे अधिक होते तो प्रत्येक बच्चे को 5 संतरे कम मिलते: बताइए कि प्रारम्भ में बाँटे गए संतरों की संख्या कितनी थी?  
 (A) 200 (C) 400  
 (B) 300 (D) 600
166. दिवाली के त्योहार पर बारह मित्रों ने एक दूसरे को दिवाली का कार्ड भेजकर शुभकामनाएँ दी: इस मित्रों के समूह ने कितने कार्ड खरीदे?  
 (A) 156 (C) 132  
 (B) 144 (D) 72
167. एक छात्रावास में 1200 लड़के हैं: इनमें से प्रत्येक हॉकी अथवा फुटबॉल अथवा दोनों खेल खेलते हैं: यदि 75% लड़के हॉकी तथा 45% लड़के फुटबॉल खेलते हों, तो कितने विद्यार्थी दोनों खेल खेलते हैं?  
 (A) 200 (C) 250  
 (B) 280 (D) 240
168. एक पिता ने कहा अपने पुत्र से, "मैं तुम्हारी अभी की उम्र का था जब तुम पैदा हुए थे" अगर पिता की उम्र अभी 36 साल है तो पुत्र की उम्र 5 साल पहले क्या थी?  
 (A) 12 साल (C) 18 साल  
 (B) 15 साल (D) 20 साल

169. प्रश्न आकृतियाँ :



उत्तर आकृतियाँ :



(A) (B) (C) (D)

170. सुरेश की बहन राम की पत्नी है: राम रानी का भाई है: राम के पिता मधुर हैं: शीतल राम की दादी है: रीमा शीतल की पुत्रवधू है: रोहित रानी के भाई का पुत्र है: रोहित, सुरेश का क्या लगता है?

- (A) साला (C) भाई  
(B) पुत्र (D) भांजा

171. DDA : ADD :: RRB : ?

- (A) RBR (C) BRR  
(B) BRB (D) RBB

प्रश्न संख्या 172 से 175 के लिए निर्देश :

निम्नलिखित चार में से तीन एक दृष्टि से समान हैं, अतः उनका एक समूह बनता है: निम्नलिखित में से कौन उस समूह से पृथक है?

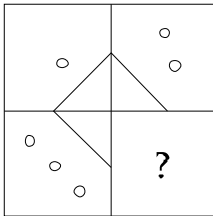
172. (A) शावक (C) सूअर  
(B) चूजा (D) पिल्ला

173. (A) पोलो (C) लूडो  
(B) शतरंज (D) स्कवैश

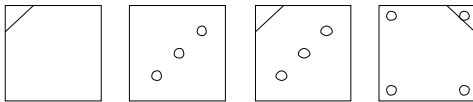
174. (A) 1995 (C) 1991  
(B) 1998 (D) 1996

175. (A) 2690  
(B) 1754  
(C) 6443  
(D) 7324

176. प्रश्न आकृति :

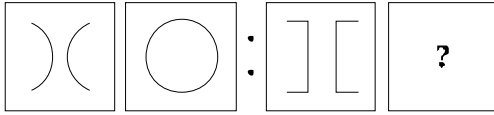


उत्तर आकृतियाँ :

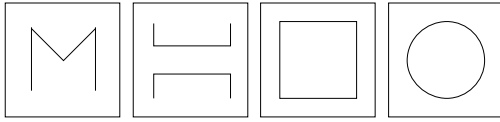


- (A) (B) (C) (D)

177. प्रश्न आकृतियाँ :



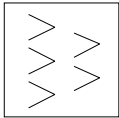
उत्तर आकृतियाँ :



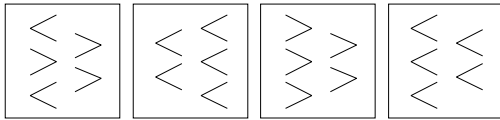
(A) (B) **(C)** (D)

178. निम्नलिखित में से कौन सा उत्तर आकृति का दर्पण प्रतिबिम्ब होगा?

प्रश्न आकृति :



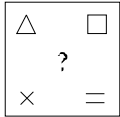
उत्तर आकृतियाँ :



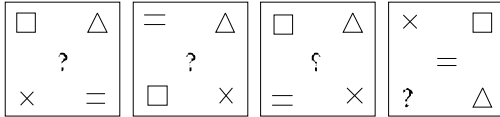
(A) **(B)** (C) (D)

179. निम्नलिखित में से कौन सा उत्तर आकृति का दर्पण प्रतिबिम्ब होगा?

प्रश्न आकृति :



उत्तर आकृतियाँ :

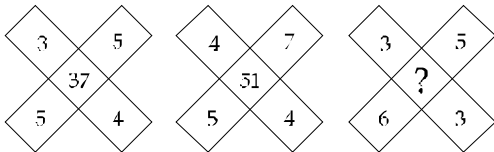


(A) (B) **(C)** (D)

180. यदि '2' का अर्थ '3' है, '1' का अर्थ '4' है, '4' का अर्थ '2' है तो 142103441618 का मूल्य क्या होगा?

(A) 134 (C) 6  
**(B) 142** (D) 2

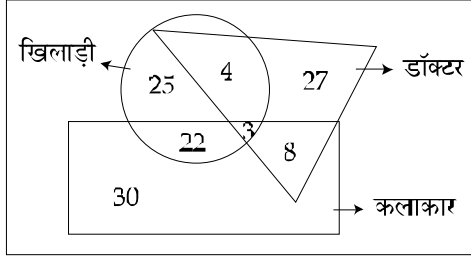
181. नीचे दी गई आकृति में प्रश्नचिन्ह (?) के स्थान पर कौन सी संख्या आयेगी?



(A) 35 **(C) 39**  
 (B) 47 (D) 45

प्रश्न संख्या 182 से 185 के लिए निर्देश :

नीचे दिए गए वेन आरेख के आधार पर प्रश्नों से सही विकल्प चुनिये।



182. कितने खिलाड़ी न तो कलाकार हैं और न ही डॉक्टर?
- (A) 3 (C) 22  
(B) 8 (D) 25
183. कितने कलाकार खिलाड़ी हैं?
- (A) 30 (C) 25  
(B) 29 (D) 22
184. कितने डॉक्टर खिलाड़ी भी हैं और कलाकार भी?
- (A) 3 (C) 8  
(B) 4 (D) 11
185. कितने डॉक्टर न तो खिलाड़ी हैं और न ही कलाकार?
- (A) 30 (C) 22  
(B) 27 (D) 8
186. उस विकल्प को चुनिये जो अन्य विकल्पों से भिन्न है:
- (A) पेट्रोल : कार (C) स्याही : पेन  
(B) विद्युत : टेलीविजन (D) धूल : झाड़ू
187. उस विकल्प को चुनिये जो अन्य विकल्पों से भिन्न है:
- (A) हल्का : भारी (C) छोटा : लम्बा  
(B) अपराध : आरोप (D) कठोर : कोमल

प्रश्न संख्या 188 से 190 के लिए निर्देश :

यदि अंग्रेजी वर्णमाला के प्रथम अर्द्धांश को विपरीत क्रम में और द्वितीय अर्द्धांश को वास्तविक रूप में छोड़ दिया जाए, तो इस पर आधारित प्रश्नों के उत्तर दीजिए:

188. दाएँ से सातवें अक्षर के बाएँ ग्यारहवाँ अक्षर कौन सा होगा?
- (A) I (C) F  
(B) H (D) E
189. प्रथम अर्द्धांश का वह अक्षर जिसका स्थान परिवर्तन नहीं होगा?
- (A) M (C) L  
(B) E (D) G
190. बाएँ से ग्यारहवें अक्षर के दाएँ सातवाँ अक्षर कौन सा होगा?
- (A) S (C) F  
(B) H (D) E

191. निम्नलिखित अंक श्रेणी में ऐसे कितने 8 हैं जो पिछले अंक से पूर्णतः विभाजित हो तथा अपने अगले अंक से पूर्णतः विभाजित हो?

824517284842282698454832843183

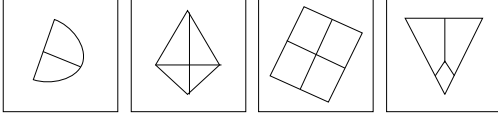
(A) 4

(C) 2

(B) 3

(D) 1

192. निम्न चार आकृतियों में से भिन्न आकृति का चयन करें:



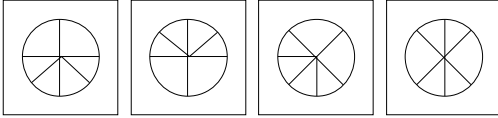
(A)

(B)

(C)

(D)

193. निम्न चार आकृतियों में से भिन्न आकृति का चयन करें:



(A)

(B)

(C)

(D)

194. न्यायाधीश का जो सम्बन्ध न्याय से है, उसी प्रकार सांसद किससे सम्बन्धित है?

(A) मंत्री

(C) कानून

(B) निर्वाचन

(D) राष्ट्र

195. नीचे दिये गए विकल्पों में से विषम शब्द चुनिये:

(A) गैराज

(C) नौकाघाट

(B) विमानशाला

(D) उपवन

196. नीचे दिये गए विकल्पों में से विषम शब्द चुनिये:

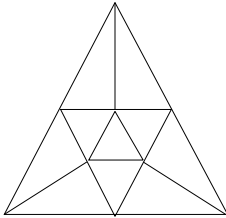
(A) मनीआर्डर

(C) एस एम एस

(B) स्पीड पोस्ट

(D) पत्र

197. नीचे दी गई आकृति में त्रिभुजों की संख्या कितनी है?



(A) 10

(C) 15

(B) 12

(D) 14

198. A, B, C, D और E पाँच नदियाँ हैं। A, B से छोटी है मगर E से लम्बी है। C सबसे लम्बी है।

D, B से बहुत छोटी है और A से कुछ लम्बी है। सबसे छोटी नदी कौन सी है?

(A) B

(C) A

(B) D

(D) E

199. एक लडके का परिचय देते हुए एक औरत ने कहा "इसके मामा का मामा तथा मेरा मामा परस्पर भाई हैं:" उस महिला का लडके से क्या सम्बन्ध है?

- (A) चाची (C) दादी  
(B) माँ (D) भाभी

200. निम्नलिखित अंक श्रेणी में कितने 0 हैं जिनके बाद में सम तथा पहले विषम संख्या है?

3 0 2 5 0 3 2 0 3 2 0 2 7 0 4 0 5 8 0 7 0 4 2 0 8

- (A) 4  
(B) 3  
(C) 2  
(D) 1

#### भाग - 4

प्रश्न संख्या 201 से 205 के लिए निर्देश :

निम्नलिखित गद्यांश को पढ़कर नीचे दिए गए प्रश्नों के उत्तर दीजिए :

हमारी हिंदी सजीव भाषा है। आरम्भ से ही यह गतिमान रही है। इसी कारण इसने अरबी, फारसी आदि के संपर्क में आकर इनके तो शब्द ग्रहण किए ही हैं, अब अंग्रेजी के भी शब्द ग्रहण करती जा रही है। इसे दोष नहीं, गुण ही समझना चाहिए, क्योंकि अपनी इसी ग्रहण शक्ति से हिंदी अपनी वृद्धि कर रही है, हास नहीं। ज्यों-ज्यों इसका प्रचार बढ़ेगा, त्यों-त्यों इसमें नए शब्दों का आगमन होता जाएगा। हमें तो केवल इस बात का ध्यान रखना है कि सम्मिश्रण के कारण हमारी भाषा अपने स्वरूप को तो नष्ट नहीं कर रही, कहीं अन्य भाषाओं के बेमेल शब्दों के मिश्रण से अपना रूप तो विकृत नहीं कर रही।

201. 'सजीव भाषा' का क्या अर्थ है?

- (A) मनुष्य की भाषा (C) ठहरी भाषा  
(B) जीव की भाषा (D) गतिमान भाषा

202. 'शब्द-ग्रहण' दोष क्यों नहीं है? गुण कैसे है?

- (A) क्योंकि शब्द-भण्डार भाषा की समृद्धि का परिचायक है।  
(B) शब्द-ग्रहण बाजार की जरूरत है।  
(C) शब्द-ग्रहण से व्याकरण मजबूत होता है।  
(D) शब्द-ग्रहण से वाक्य अधिक अर्थ देते हैं।

203. हिंदी में प्रचलित अंग्रेजी शब्द कहे जायेंगे।

- (A) तत्सम (C) देशज  
(B) तद्भव (D) विदेशी

204. 'हास' का अर्थ है।

- (A) हँसी (C) प्रगति  
(B) क्षति (D) उन्नति

205. ज्यों-ज्यों हिंदी का प्रचार बढ़ेगा ।

(A) हिंदी बेमेल हो जाएगी

(C) नए शब्दों का आगमन होगा

(B) स्वरूप बिगड़ेगा

(D) नए शब्द नहीं लिए जायेंगे

**प्रश्न संख्या 206 से 210 के लिए निर्देश :**

निम्नलिखित गद्यांश को पढ़कर नीचे दिए गए प्रश्नों के उत्तर दीजिए :

आज विश्व भर में बेकारी ने विकराल रूप धारण कर रखा है। यह समस्या भारत को भी घुन की तरह खाए जा रही है। बेकारी का वास्तविक अर्थ है आजीविका कमाने में या तो असमर्थ होना या बना दिया जाना इस समस्या का एकमात्र कारण आज की शिक्षा-प्रणाली है, जो केवल अंग्रेजी शिक्षा पर बल देती है। यह केवल पुस्तकीय ज्ञान देती है, व्यावहारिक ज्ञान का इसमें सर्वथा अभाव है। आज देश भर में दो तरह की बेकारी है। शिक्षितों में बेकारी और अशिक्षितों में बेकारी। शिक्षित वर्ग केवल कार्यालय में बैठकर कलम चलाने में ही विश्वास रखता है। वह कोई छोटा काम नहीं करना चाहता। अशिक्षित वर्ग काम की तलाश में शहर आता है और काम न मिलने पर बेकार रहता है। इस समस्या का हल केवल यही है कि शिक्षित वर्ग के लिए शिक्षा-प्रणाली में संशोधन किया जाए और अशिक्षित वर्ग गाँव में ही रहकर खेती-बाड़ी का काम देखें।

206. कौन-सी समस्या भारत को घुन की तरह खाए जा रही है ।

(A) अशिक्षा की समस्या

(C) बेकारी की समस्या

(B) गरीबी की समस्या

(D) महंगाई की समस्या

207. आज की शिक्षा प्रणाली में किसका अभाव है ।

(A) नैतिक ज्ञान

(C) अंग्रेजी ज्ञान

(B) हिंदी ज्ञान

(D) व्यावहारिक ज्ञान

208. बेकारी की समस्या का एकमात्र कारण है ।

(A) शिक्षा-प्रणाली

(C) जीवन-प्रणाली

(B) धर्म-प्रणाली

(D) राजनैतिक-प्रणाली

209. कौन-सा वर्ग काम की तलाश में गाँव से शहर आता है?

(A) शिक्षित वर्ग

(C) उच्च वर्ग

(B) अशिक्षित वर्ग

(D) इनमें से कोई नहीं

210. संशोधन में उपसर्ग है ।

(A) सन्

(C) सम्

(B) सम्

(D) सर

**प्रश्न संख्या 211 से 215 के लिए निर्देश :**

निम्नलिखित गद्यांश को पढ़कर नीचे दिए गए प्रश्नों के उत्तर दीजिए ।

प्रगतिवाद पूँजीवाद का प्रमुख शत्रु है। वह शोषित वर्ग के लोगों को समाज की जाग्रत शक्तियाँ मानकर उनकी सहायता के लिए समाज को सचेत करता है। वह दलित वर्ग पर होने वाले अत्याचारों के विरुद्ध आवाज बुलंद करता है। मनुष्य की वर्तमान दुर्दशा के लिए वह अतीत को दोषी ठहराता है, क्योंकि वर्तमान अतीत का ही प्रतिफलन है। अतीत का इतिहास मुख्यतः पूँजीवादी सभ्यता का इतिहास है । साम्राज्यवादियों तथा पूँजीवादियों के उत्पीड़न से



मनुष्य की जो दुर्गति और दुर्दशा हुई है वह अत्यंत दर्दनाक है। आर्थिक साधन और जीवन-सुविधाओं से हीन मानव की यह दुर्दशा किसी भी संवेदनशील व्यक्ति से नहीं देखी जा सकती।

211. प्रगतिवाद किस वर्ग पर होने वाले अत्याचारों के विरुद्ध आवाज बुलंद करता है ।  
 (A) उच्च वर्ग (C) प्रयोगवाद  
 (B) दलित वर्ग (D) निम्न वर्ग
212. 'अतीत' का विलोम है ।  
 (A) वर्तमान (C) आधुनिक  
 (B) नवीनतम (D) पुराना
213. प्रगतिवाद मनुष्य की वर्तमान दशा के लिए दोषी ठहराता है ।  
 (A) परंपरा को (C) अतीत को  
 (B) पूँजीवाद को (D) साम्राज्यवाद को
214. प्रगतिवाद का प्रमुख शत्रु है ।  
 (A) दलितवाद (C) राजनीति  
 (B) स्त्रीवाद (D) पूँजीवाद
215. साम्राज्यवादियों तथा पूँजीपतियों के उत्पीड़न से किसकी दुर्गति हुई है ।  
 (A) व्यापार की (C) राजनीति की  
 (B) मनुष्य की (D) धर्म की

**प्रश्न संख्या 216 से 220 के लिए निर्देश :**

निम्नलिखित गद्यांश को पढ़कर नीचे दिए गए प्रश्नों के उत्तर दीजिए ।

शनि क्रमानुसार सौर-मंडल का छठा ग्रह है। यह बृहस्पति और यूरेनस के बीच की कक्षा में सूर्य की परिक्रमा करता है। सूर्य से बृहस्पति ग्रह जितना दूर है, लगभग उतना ही बृहस्पति से शनि ग्रह दूर है। शनि ग्रह इतना बड़ा है कि इसमें हमारी 750 पृथिवियाँ समा सकती हैं। परंतु इस ग्रह का भार केवल 95 पृथिवियों के बराबर है। कारण यह है कि शनि की द्रव्यराशि का औसत घनत्व बहुत कम है। पानी से भी कम। अतः शनि ग्रह को पानी के किसी बहुत बड़े महासागर में डालना संभव हो, तो यह उसमें डूबेगा नहीं, बल्कि तैरने लग जाएगा। सौर-मंडल में सबसे कम घनत्व वाला पिंड शनि ही है।

216. 'शनि' किसके बीच की कक्षा में सूर्य की परिक्रमा करता है ।  
 (A) शुक्र और शनि (C) मंगल और प्लूटो  
 (B) बृहस्पति और यूरेनस (D) शनि और बृहस्पति
217. शनि की द्रव्यराशि का औसत घनत्व कम है ।  
 (A) पानी से भी कम (C) आकाश से भी कम  
 (B) हवा से भी कम (D) धरती से भी कम
218. सौर-मंडल में सबसे कम घनत्व वाला पिंड है ।  
 (A) बृहस्पति (C) शनि  
 (B) यूरेनस (D) पृथ्वी
219. शनि में समा सकती हैं ।  
 (A) 95 पृथिवियाँ (C) 95 यूरेनस  
 (B) 750 पृथिवियाँ (D) 750 यूरेनस

220. सौर-मंडल में शनि का क्रम है ।

(A) दसवाँ

(C) छठा

(B) दूसरा

(D) पहला

**प्रश्न संख्या 221 से 225 के लिए निर्देश ।**

निम्नलिखित गद्यांश को पढ़कर नीचे दिए गए प्रश्नों के उत्तर दीजिए ।

बचपन के दिनों को सोचता हूँ तो सब कुछ बदला-बदला लगता है जिसे देखकर विस्मित हो जाता हूँ। बचपन में एक बार फुटबॉल खेलते समय गेंद पंचर हो गई। हम सभी बच्चे एक दोस्त के पिता की दुकान पर पहुँचे, उसके पिता साइकिल मरम्मत का काम करते थे, उन्होंने तुरंत फुटबॉल का पंचर ठीक कर दिया । हमारे आनंद का ठिकाना न रहा । उन दिनों अंग्रेजी स्कूलों का चलन शुरू हो गया था । इन स्कूलों में बच्चों को पढ़ाना शान की बात मानी जाती थी । गरीबों के बच्चे इनके सपने ही ले सकते थे । कुछ बड़े घरों के बच्चे ही इनमें पढ़ने जाते थे । समाज में अमीर-गरीब का भेद अधिक था ।

221. विस्मित होने का क्या कारण है?

(A) बचपन के दिन

(C) तेज बदलाव

(B) सोचना

(D) यँ ही

222. समाज में किसका भेद था?

(A) स्त्री-पुरुष का

(C) अमीर-गरीब का

(B) बच्चों का

(D) गोरे-काले का

223. दोस्त के पिताजी क्या काम करते थे?

(A) साइकिल चलाते थे

(C) फुटबॉल बेचते थे

(B) साइकिल मरम्मत करते थे

(D) फुटबॉल खरीदते थे

224. उन दिनों किसका चलन शुरू हो गया था?

(A) अंग्रेजी स्कूलों का

(C) हिंदी पढ़ने का

(B) फुटबॉल का

(D) साइकिल चलाने का

225. 'बड़े घरों के बच्चे' से क्या अभिप्राय है?

(A) बड़े घरों में रहने वाले बच्चे

(C) सुन्दर बच्चे

(B) पैसे वाले लोगों के बच्चे

(D) एक साथ रहने वाले बच्चे

**प्रश्न संख्या 226 से 230 के लिए निर्देश :**

निम्नलिखित गद्यांश को पढ़कर नीचे दिए गए प्रश्नों के उत्तर दीजिए ।

सुबह दैनिक अखबार खोलिए। मोटे-मोटे शब्दों में पूरे-पूरे पेज पर राजनीतिक दलों के नेताओं के झूठ, स्वार्थ और चालबाजी भरे वक्तव्यों की खबर महत्व देकर छपी होती है । खून, डाका, बलात्कार, जासूसी तथा हादसों के समाचारों से अखबार भरे होते हैं । लेकिन क्या सचमुच आदमी का अस्तित्व राजनीति और अपराध जगत तक ही रह गया है? क्या आदमीयत सिर्फ ब्रिटेन और अमेरिका जैसे देशों के झगड़े और सुलह के सहारे ही पनप रही है? आदमीयत तो एक ऐसी अवधारणा है जो सभी को भाईचारे तथा आपसी तालमेल का संदेश देती चलती है ।

226. दैनिक अखबार क्यों जरूरी है?

(A) भाषा सुधार के लिए

(C) साक्षरता के लिए

(B) खबरों को जानने के लिए

(D) केवल मनोरंजन तथा विज्ञापन के लिए

227. आदमी का अस्तित्व कहाँ तक रह गया है?  
 (A) पैसा कमाने तक (C) राजनीति और अपराध तक  
 (B) वोट डालने तक (D) झूठ और स्वार्थ तक
228. 'आदमीयत' कैसी अवधारणा है?  
 (A) आपस में झगड़ा करवाने वाली (C) पैसे के लेन-देन वाली  
 (B) भाईचारा तथा मेलजोल बढ़ाने वाली (D) सबकी खबर रखने वाली
229. ब्रिटेन तथा अमेरिका की खबरें किस कोटि में आती हैं?  
 (A) स्थानीय (C) राष्ट्रीय  
 (B) प्रांतीय (D) अंतर्राष्ट्रीय
230. दैनिक अखबार में किस तरह की खबरें ज्यादा होती हैं?  
 (A) केवल खेल की (C) राजनीति तथा अपराध की  
 (B) व्यापार जगत की (D) फिल्मी कहानियों की

प्रश्न संख्या 231 से 235 के लिए निर्देश ।

निम्नलिखित गद्यांश को पढ़कर नीचे दिए गए प्रश्नों के उत्तर दीजिए ।

'आग' राज कपूर द्वारा निर्मित-निर्देशित पहली फिल्म थी जिसका सिनेमा घरों में प्रदर्शन 1948 ई. में हुआ था । उस समय किसी ने यह सोचा भी नहीं था कि यह तेईस साल का नौजवान फिल्मी दुनिया में एक क्रांति लेकर आया है । इस फिल्म में एक नव स्वतंत्र देश के नौजवानों की इच्छाओं की कहानी है जो अपनी जिंदगी को नये ढंग से जीना चाहते हैं । इसमें उस समय की तीन प्रसिद्ध नायिकाएँ -नर्गिस, कामिनी कौशल तथा निगार सुल्ताना थीं । इस फिल्म के लेखक इंदरराज आनंद और छायाकार बी.एन. रेड्डी थे। संगीत पृथ्वी थियेटर्स के स्थायी संगीतकार राम गांगुली ने तैयार किया था । इस फिल्म की छाप अथवा प्रभाव आगे की 'सत्यम् शिवम् सुंदरम्' तथा 'मेरा नाम जोकर' आदि में देखा जा सकता है ।

231. इस फिल्म की कथा आधारित है ।  
 (A) बच्चों पर (C) नौजवानों पर  
 (B) महिलाओं पर (D) सैनिकों पर
232. 'आग' नामक फिल्म का प्रदर्शन वर्ष है ।  
 (A) 1946 ई. (C) 1950 ई.  
 (B) 1948 ई. (D) 1960 ई.
233. इनमें से कौन 'आग' फिल्म की नायिका नहीं है?  
 (A) निगार सुल्ताना (C) नर्गिस  
 (B) मधुबाला (D) कामिनी कौशल
234. इस फिल्म का प्रभाव राज कपूर की कौन-सी फिल्म में मिलता है?  
 (A) सुहाग का दिन (C) सत्यम् शिवम् सुंदरम्  
 (B) आवारा (D) श्री 420
235. 'आग' के प्रदर्शन के समय राजकपूर की उम्र थी ।  
 (A) 40 वर्ष (C) 24 वर्ष  
 (B) 21 वर्ष (D) 23 वर्ष

**प्रश्न संख्या 236 से 240 के लिए निर्देश ।**

निम्नलिखित गद्यांश को पढ़कर नीचे दिए गए प्रश्नों के उत्तर दीजिए ।

देश की हित-चिन्ता में जिसने शरीर पर थोड़े से वस्त्र रखना ही अपना कर्तव्य समझा और जो क्षीणकाय होकर भी महान् आत्मा का स्वामी था, उस मोहनदास करमचंद गांधी को हमारा नमस्कार हो । वही महात्मा था, वही राष्ट्रपिता था। नए भारत के निर्माण में जो कार्य उन्होंने किया, वह स्वर्णाक्षरों में लिखा हुआ है । उस महान् आत्मा की भौतिक देह पिस्तौल की गोलियों से 30 जनवरी 1948 को समाप्त हो गई। सत्य, अहिंसा के पुजारी उस महात्मा को हमारा प्रणाम है । गांधी जयन्ती महात्मा गांधी का जन्मदिवस है। यह प्रतिवर्ष 2 अक्टूबर को मनाया जाता है।

236. महान् आत्मा का स्वामी कौन है?

(A) मोहनदास

(B) करमचंद

(C) मोहनदास करमचंद गांधी

(D) इनमें से कोई नहीं

237. 'गांधी जयंती' कब मनाते हैं?

(A) 30 जनवरी

(B) 2 अक्टूबर

(C) 1948

(D) 1 अक्टूबर

238. 'क्षीणकाय' का अर्थ है ।

(A) लम्बा शरीर

(B) मोटा शरीर

(C) दुबला-पतला शरीर

(D) चौड़ा शरीर

239. सत्य और अहिंसा किसके हथियार थे?

(A) नेहरू

(B) नत्थूराम गौडसे

(C) सरदार पटेल

(D) गांधी जी

240. गांधी जी के द्वारा किए गए कार्य किसमें लिखे जाएंगे?

(A) इतिहास में

(B) स्वर्णाक्षरों में

(C) संविधान में

(D) पुस्तकों में

- 0 0 0 -